

RB 111-Seglare

Medlemsblad nr 12, maj 2002

ORDFÖRANDE HAR ORDET

Intresset för RB111 är påtagligt ur många aspekter. Ett företag vill tillverka båten, flera personer hör av sig och vill köpa, några vill bli medlemmar för att hålla kontakt med klubben och eventuella försäljningar, årsmötet beslöt att vi skulle satsa på att få RB111 "etablerad" som en ännu mer känd båttyp, och vi fortsätter att bli ännu tydligare på internet.

En arbetsgrupp (T. Smedberg, L. Eriksson och P-G Traung) arbetar med frågan om klassregler och lägger fram ett förslag under hösten. Denna fråga hänger ihop med ett årsmötesbeslut om att söka medlemskap i Svenska Seglarförbundet och på så sätt kunna bli synliga i tidningen Segling med egen vinjettbild.

En förutsättning för att dessa olika aktiviteter ska kunna genomföras är att det finns frivilliga krafter som ställer upp och som tycker att det är roligt att verka i föreningen. Tack och lov finns det många eldsjälar som med kompetens och kunnighet tar hand om allt från seglingstrimning, motor och el, värme och kyla, hemsida, ekonomi, juridik, administration och allt som föreningen på olika sätt kommer i kontakt med.

Insatserna är inte bara till nytta, de görs också under trevliga former som gör båtlivet ännu roligare.

I sommar tycks det som om några stockholmsseglare drar sig mot ytterskärgårdarnas pärlor. Jag är övertygad om att i denna samlade erfarenhet finns det kunskap om många fina ställen som inte syns i sjökorten.

Har du vägarna förbi så kontakta vår fria eskader under juli. Den samlas med hjälp av mobiltelefon och SMS. Jag nås på 0708-560 358 och Hans Eriksson på 070-5924 156. Slå en signal och kolla läget. Kanske kan vi ses längst in i naturhamnen på Svenska Högarna väl förtöjda där ingen tror att några RB111-or kan ligga. Med en vidunderlig havsutsikt bakom låga sjöskyddande skär, läggande berg och tillfälle till vandringar på en spännande ö med en klassisk fyr som kan besökas.

Med önskan om en trevlig seglings-sommar varän du seglar,

Hans Holmqvist

Ordförande



SKRIV OCH BERÄTTA

Säkert gör du något som du tycker är kul, mysigt, spännande eller otäckt i sommar. Kanske något fix med båten. Hur ni seglade om ... Skriv, fotografera och skicka så att vi kan ta med det i medlemsbladets höstnummer eller på hemsidan.

Hur går Patrik P:s nya diesel förresten? Reidar S och Hasse E som har lagt ner massor av tid på självskotande fock. Funkar det? Lars N som bytte propeller?

Föreningen är en rikstäckande allmännyttig ideell förening med ändamål:

- att främja intresset för och segling med RB 111,
- att utgöra en samlings- och kontaktpunkt för alla som är intresserade av RB 111,
- att höja intresset för sjön och segelsporten med idrottsligt och ideellt ansvar,
- samt att verka för ett gott kamrat- och sjömanskap.

Från årsmötet den 16 Mars

Några av våra seglare var ute och reste i stora världen och andra hade jubileumsförhinder men det blev ändå 7 båtar respresenterade på mötet.

Vi hade glädjen att få hålla prisutdelning, möte med efterföljande buffé i anrika isbrytaren S:t Erik, museifartyg vid Wasavarvet. Rundvandringen under sakkunnig och engagerad ledning av Leif Sällqvist var synnerligen informativ. Skeppet ingav respekt för det ingenjörskunnande som låg bakom det bidrag som isbrytaren har givit för utvecklingen av Stockholm som handelsstad. Det var faktiskt köpmän som finansierade bygget!

Så till vår egen historia.

Anslutning till Svenska Seglarförbundet. Frågan har sin bakgrund i att vi dels vill vara synliga som båttyp, att vi eftersträvar en respekterad status, och att vår hemsida kan nås på länk från en väl etablerad organisation. Vi vill naturligtvis också bidra till att främja segelsporten. I detta läge är det naturligt att fråga om en anslutning till SSF kan vara en lösning. Vi får då egen vinjett i tidningen Segling med spaltutrymme för att informera om vår verksamhet, adress, samt länk från SSF:s hemsida.

Mot lösningen talar en merkostnad om ca 40-50 kr. per år och medlem samt åtagandet att kontinuerligt fylla textutrymmet med goodwillskapande information.

Årsmötet fann att värdet av denna ökade synlighet med största säkerhet skulle uppväga merkostnaden. Ett argument är att båtens värde ökar som känd klass med väsentligt större belopp, än vad en medlem behöver betala även över en lång tidsperiod.

Utformning av klassregler. Inträdet i SSF kräver någon form av klassregel. Denna kan i princip vara hur enkel som helst, men den blir inte, om den är för enkel (som t.ex. att man har RB111 märket i seglet) meningsfull. För att föreslå en så enkel och funktionell klassregel som möjligt tillsattes en arbetsgrupp (T. Smedberg, P-G Traung, L. Ericson). Riktmärket är att utifrån LYS definition formulera en regel. De flesta RB111 uppfyller då automatiskt klassregeln utan ytterligare åtgärd. Några få (med t.ex. modifierad köl eller mastlängd) får hur som helst inte kappsegla som standardbåt enligt LYS, och deras situation förändras därför inte i kappseglingssammanhang. Kontakta gruppen för frågor och synpunkter! Den lägger fram ett förslag i november.

Medlemsavgifter. Mötet beslöt om en höjning till 100 kr. per år med motivering att SSF-anslutning gynnar medlemmarna. *Mötet vädjar också till alla RB111 ägare att gå med i föreningen för att solidariskt bidra till den värdeökning som kommer deras båtar till del genom föreningens verksamhet och medlemmars insatser.*

Ekonomi. Föreningen har ca 4 000 kr som reserv att använda beroende på medlemsintäkter och nya kostnader. Vid årets utdebitering av avgifter påminns också några medlemmar som missade 2001 års avgift.

Internet, hemsida och e-mail. Med den nya tekniken öppnas helt nya möjligheter att utbyta information och kunskap. På vår hemsida kan vi lätt lagra bilder av både oss själva och våra båtar – det kan bidra till enklare kontakter när vi vill fråga någon om något.

E-mail gör det möjligt att enkelt och billigt sända tekniska lösningar, ritningar och seglingstips mm. Vi kan också informera varandra om sånt som är på gång, t.ex. att Lars Norén funderar på att beställa en rostfri sprayhood-båge som kan bli mycket billigare för alla, om fler är intresserade.

Med e-mail kan vi hålla diskussioner öppna för flera att delta och ta del av alla diskussionsinlägg direkt.

SMS och mobiltelefoni är synnerligen användbart. Bertil Schörling har goda kontakter med hamnkaptan Ib i en liten charmig hamn på Bornholm. Med SMS fick vi andra seglare i trakten en jättebra information. På "E4:an" hade ett gäng RB111 daglig SMS-kontakt så att vi kunde träffas. Detta förutsatte att vi hade varandras mobilnummer.

Med detta sagt: *komplettera dina adressuppgifter med mobil- och e-mailadress till Hans Eriksson.* Se adressfält nedan.

Öppen eskader 2002

Under juli månad kommer flera RB111-seglare att finnas mellan Landsort och Arholma. Beroende på väder och vind sannolikt i mellan- och utskärgård. Planerna är

Föreningen RB 111-Seglare	
Ordf.	Hans Holmqvist, 08-560 358 11 Mob 0708 560 358, ha.ho@swipnet.se
V. ordf.	Per Göran Traung, 08-652 33 37 Mob. 070-652 3337 per-g-traung@swipnet.se
Sekr.	Hans Eriksson, 08-532 516 46 Mob. 070 592 4156 erik.eriksson@telia.com
Kassör	Alan South 08-97 91 42, mob 0709-89 93 07, apcs@telia.com
Teknik	Torsten Smedberg, 08-580 366 35 Mob 070-5729846 t.smedberg@jarfalla.mail.telia.com
Hemsida	Lars Ericson, 08-803321, mob 0708-803321, lars.ericson@home.se
Revisor:	Lars Norén, Bengt Åhlander (suppleant)
Valbered:	Bertil Schörling (s.k.), Per Arne Torestam
<hr/>	
Adress:	c/o Hans Eriksson, Fjärilsstigen 141 144 42 Rönninge.
Hemsida	http://hem.passagen.se/rb111/
Postgiro:	461 90 07 - 0
Medlemsblad:	Hans Holmqvist (ansv. utg) och Hans Eriksson

korta och styrs efter omständigheterna.

Passa på att segla med någon dag. Hans Eriksson koordinerar (070-5924156) med backup av Hans Holmqvist (0708-560 358).

RB 111, den bästa kompromissen ?

T. Smedberg

Senaste tiden har vi inom RB 111 styrelsen fokuserat på en del motorproblem. Det ligger nära till hands att det är problem av olika slag som ventileras, och de positiva sidorna kommer i skymundan.

Nedan ett försök att ge en beskrivning av hur jag upplever RB111 i sin helhet.

Alla segelbåtar är konstruerade för att tillgodose olika egenskaper, t ex

- sjövärdighet
- seglingsegenskaper
- kvalitet
- boendekomfort
- utseende

För att uppnå dessa egenskaper tvingas konstruktörerna till att kompromissa, där man nu alltmer tycks prioritera boendekomforten. Detta försämrar som regel övriga egenskaper.

Enligt mina personliga värderingar, anser jag att RB 111 är den bästa kompromiss som finns i den storleksklassen.

Nedan hur jag upplever de olika egenskaperna, i prioritetsordning :

Sjövärdigheten är mycket hög. Stabilt byggt skrov, med nedbyggt kölsvin som tål rätt häftiga grundkänningar (har provat). V-format förskepp som bidrar till att hon rör sig fint i sjögång. Tappar inte styrförmågan i första taget, även om man råkar ut för överhandsväder. Roderkonstruktion med tre lagringar borgar för hög hållfasthet. Masten är nog på gränsen till överdimensionerad, skall mycket till innan den ger sig.

Seglingsegenskaperna är mycket goda. Båten har ett mycket brett register, fungerar bra både i svaga vindar, och i hårt väder. Den är mycket väl balanserad, (lätt på rodrät) endast om man har alldeles för mycket segel uppe, kan tendenser till broatching märkas. Det är ju förstås det relativt långsmala skrovet som utgör grunden för att den uppför sig så bra (breda båtar lyfter ju upp rodrät ur vattnet när dom lutar). Lystalet sattes först till

Adresskomplettering

Mobil telefon och e-mail blir allt vanligare för att hålla kontakt. Uppdatera till Hans Eriksson!

1.21, men sänktes efter ett par år till 1,20, och ligger nog rätt nu. Man kan med lätthet segla båten ensam, som rorsman har man full kontroll på storen, med skotskenan inom bekvämt räckhåll. De vinklade sargarna utgör en mycket bra sittplats för rorsman där man har full koll på både navigering och segeltrim. Höjdtagningsförmågan är inte riktigt lika bra som en del nyare konstruktioner (t ex X-båtarna) som har en flat botten och en djup smal effektiv köl, (som stora jollar). I hård motsjö blir det mycket jobbigt att segla en sådan båt. Och att gå på grund är lika med läckage och bottenador. Tack vare den relativt breda aktern är RB 111 snabb även på undanvind, den ”gräver” inte ned sig som annars en del smala båtar gör. (t ex Smaragd)

Kvaliteten är mycket hög, med tjockt lager gelcoat och perfekt finish och jämnhet på friborden. Den plast som Rivalbåtar använt till alla sina båtkonstruktioner är av mycket hög kvalitet, böldpest existerar inte. Inredningssatserna ligger i klass med Orustbåtarna, med ramar och lister är av homogen teak. I övrigt också mycket ”tråkänsla” inombords.

Boendekomforten tycker jag är helt OK för 4 personer, men inte lika hög som i en del nya 36 fotare som är en meter bredare och ett par decimeter högre i tak. Akterruff är numera ”standard”, med toa mitt i båten. Jag anser att akterruffen inte hör hemma i en 36-fotare, (bör var minst 40 fot) eftersom stuvutrymmen i så fall inte räcker till för exempelvis segelgarderoben. I RB 111 går hela segelgarderoben ned i babords stuvfack under akterdäck!. Personligen avstår jag gärna från ytterligare komfort till förmån för seglingsegenskaper och sjövärdighet.

Utseende. Detta är naturligtvis ”en smaksak” men enligt min uppfattning om hur en segelbåt skall se ut, så ligger RB 111 mycket nära min idealbild. Den enda ”skönhetsfläck” är den något tvära aktern. Hade den varit 50 cm till, och avsmalnande skulle mitt ideal vara uppnått.

Det skulle vara intressant att få feedback på mina värderingar. Ta gärna kontakt med mig eller någon annan i styrelsen, så kanske vi kan få i gång en intressant diskussion, som kan publiceras på hemsidan.

Min mailadress (det står fel i matrikeln) t.smedberg@jarfalla.mail.telia.com

Seglarhälsningar, *Torsten Smedberg*

Mästerskap 2002

TVÅ ALTERNATIV LÄGGS FRAM FÖR DIN BEDÖMNING

Det är deltagarna som skapar nöjet med en kappsegling. Både på banan och i hamn. Därför är det självklart att vi vill arrangera ett mästerskap där så många som möjligt kan delta.

För år 2002 har vi två tidigare prövade alternativ i slutet av augusti-början september för omröstning. Flest anmälningar avgör vilket alternativ som vinner. Det ena är tillsammans med Ekerö båtklubb på Slandö kalv och segling på Södra Björkfjärden. Det andra är Ärtskär runt med segling på Lövsta- och Näsfjärden. Båda i Mälaren som erbjuder den största koncentrationen av RB111.

Om att komma 2 i Swedish Open Mastership för RB111.

Lars Ericson ger sin personliga syn

Hur kunde vi förlora Racet?

Ombord S/Y Sofie (S 49) tog vi detta på dödligt allvar. Förra årets mästartitel skulle försvaras. Förutom att kalla in gästen Olle från förra året (han som genom sin strategiska placering av sig själv på fördäck i slutminuterna gav oss den där extra centimetern som behövdes för att slå Reidar S i S 24) så inhyrdes seglingsproffset, tillika kollegan, Bosse Jonsson känd från både här och där.. Han kollade läget, ställde alla bra frågor inklusive "hur ser hon ut i botten?" Bara fin tyckte jag, jag hade inte sett något av den sen i våras :-)

Ny super kryssflock i Pentex duk från Royal invigdes veckan innan, segelstället med vidhängande båt uppvisades för Peder Cederskiöld vid Galär arvet, många svängar fram och tillbaka till Skeppsholmen blev det. Allt godkänt!

Efter noggrann och omfattande proviantering avseglade skepparn till Slandö Kalv på fredags em. Tyvärr inte mycket vind att segla i men maskinen gick fint. På Slandö Kalv tog Reidar Liland på S 8 Lisa emot med tilläggningswhisky och lite trivsamt ljug. Sedan troppade det in båtar i natten och man visste inte vem som var RB eller något annat. Jag vet att jag tog emot ett par tampar och hälsade välkomna till RB köret och fick lite konstiga blickar... från Ekerö båtklubb medlemmar som skulle segla klubbmästerskap.

Med alternativ 1, Slandö den 31/8 följer:

Segling som egen klass med egen start. Bra hamn för övernattnig, deltagande i skepparmöte för att lägga upp seglingen före start, gemensam efterfest och låg startavgift till EBK. (= att vår startavgift delvis kan gå till egna priser)

Med alternativ 2, Ärtskär den 15/9 följer: Segling som egen klass, möjligen med egen start. Deltagande i en öppen kappsegling och tävling mot samtliga andra deltagare. Mötesmöjligheter synnerligen begränsade om man inte vill ligga i klubbhamn vid Kanan eller segla längre sträcka till naturhamn.

Meddela till Torsten Smedberg vilket alternativ du föredrar – alltså att du kan vara med då.

ATT SEGLA MED GPS OCH DATORNAVIGERING.

En av våra medlemmar, Reidar Stolt har anlitats av bl.a. Kryssarklubben för att hålla föredrag om den nya tekniken. I höst får vi höra Reidar berätta och demonstrera för oss. Plats Ericsson Nacka Strand. Tid ej fastställd.

(Ser också Lars Ericsons artikel intill)

Nåväl, på morgonen visade det sig att vi var 4 st RB 111 som skulle segla. Någon hade ställt in p.g.a. dålig väderprognos, men det var ju skönt att den prognosen kom på skam –det blev ju kalasväder. Jag avgick till Sandvik, mittemot för att hämta upp proffsbesättningen. Vid skepparmötet bestämdes det (tur för oss som inte har någon Genua) att vi alla skulle segla med kryssflock och utan spinnaker. En ganska komplicerad bana med återpassage av start linjen efter halva sträckan presenterades och noterades. Ekerö båtklubb stod för arrangemangen och det var ett jättefint upplägg.

Vi RB111 fick starta först och i egen majestät i en liten SSV vind. Vi vann starten (förstås, med alla dessa proffs) Snyggt! Nu har vi dom. Men vad nu – Poseidon kommer upp sniffar till lite i vår akter och seglar om behändigt i lä! Trimma! Gör nåt! Upp på railen i lovert! Är propellern infälld? En stund efter första rundningskappan så kommer S 8 Lisa upp och nosar. Vi svarar med lovningar och krumbukter. De håller sig undan lite avvaktande men så småningom kör de förbi oss på behörigt sidavstånd.

Vi tricksar med barberhaul på focken, trimmar masten, bukar stören, sträcker fallet igen, nej släpp i fallet, skär upp lite, nej fall av istället! Poseidon försvinner långt därframme i ensamt majestät, tur att Hasse hade koll på banan!

Sen kom kryssen och det gick ju inte bättre, Lisa har dock inte dragit iväg lika mycket som Poseidon, och vi har inte gett upp. Men nu kommer Ekeröbåtarna upp (de lite större och de har kört spinne men ändå, de startade 10 min efter oss). Vid passage av start/mållinjen tyckte vi att den låg lite konstigt men bojen låg ju där och alla kubbades i rundningen. Ny slörbog, barberhaul, släck, sträck, lova fall, gör nåt, vi blir ju omkörda av NFen där! Han körde sin spinne nästan i vattnet i byarna, det hade nämligen ökat nu. Bra, det gillar vi, vi som ju har en stor som är lite för kort i bomliket. Men nu kommer Solaster S18 smygande också. Sista lovartsmärket –nu gällde det att vara smarta, vilken väg går Lisa och hur skall Solaster gå? Vi kan ju inte ligga och skugga, de har ju bättre båtspeed. Vi är ganska ensamma i vårt spår mitt ut på Björken, de andra ligger längre norrut. Nu närmar vi oss Norrskär. Och vi har tagit på Lisa, hon kommer på andra bogen ca 300 m efter! Vilken utdelning! Nu gäller det att hålla farten på halvvinden till mål. Men var är lä bojen? Det blir en förvirrad målgång, båtarna tar den enda synliga bojen på olika sidor. Vi tar först på ena sidan och tänker att vi för säkerhets skull skall slå och gå runt och ta på andra sidan också, vi hinner detta precis framför Lisa, det blev mycket struligt. Nu ser vi den andra bojen, långt ner i lä, i god fart på väg mot Björkö...

Hans och Anne på Poseidon hade defilerat i mål långt tidigare.

Väl i hamn igen bar vi tillbaka alla grejor som Bosse hade plockat av Sofie. Tre ankare!! Är du inte klok? Och alla dessa pärmar och böcker. Tampar och bränsledunkar. Om vi bär iland 100 kg (mummel, tänk, räkna, så har vi lättat displacementen ca 2% och det gör (mummel, tänk... bergis en procent på farten!!!)

Det känns tryggt att ha en besättning med fokus.

Vid upptagningen i oktober fick jag förklaringen till vår dåliga båtfart.

Hela botten täckt av havstulpaner, säkert 50% av hela bottenytan, inklusive köl och roder där de gör mest skada på farten.

Vad skönt! En rimlig förklaring! Så till våren blir det bottenbehandling med säkra kort...

Allmänt bryggsnack och bortförklaringar i sittbrunnarna. Lite husesyn runt i båtarna. Vi hade en lång praktikövning på att dra linorna i ett sexslagig talja, Sofies akterstag kärvade eftersom linorna gick emot varandra och gav friktion. Hans E gick över på Solaster och hämtade en bruksanvisning, nu löper Sofies akterstagstalja så fint!

Vi hade gemensam middag uppe i klubbhuset med Ekeröbåtarna och prisutdelning.

Den "riktiga" RB111 prisceremonin kommer till årsmötet. Men jag hade med mig vandringspriset för visning.

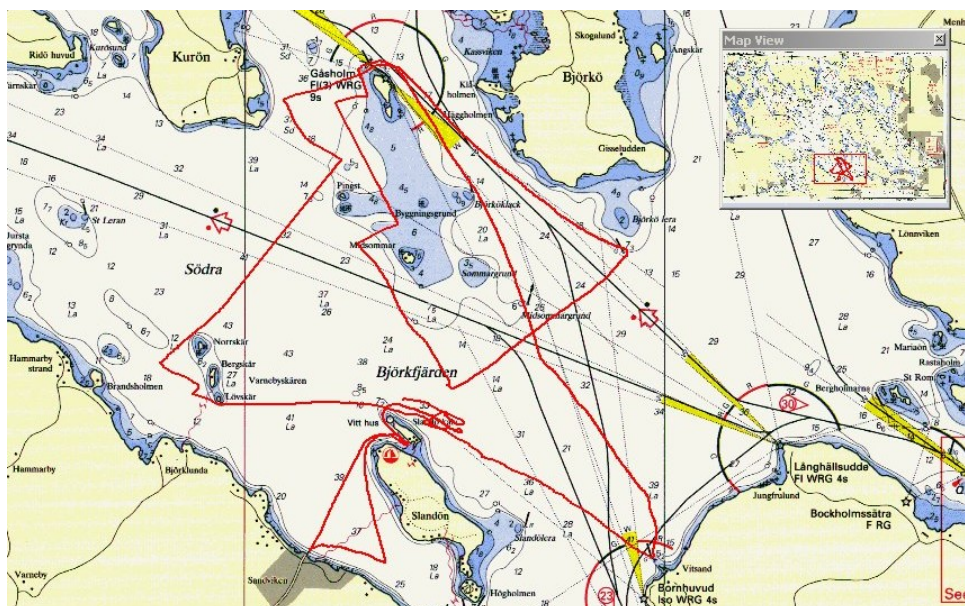
Det visade sig att RB 111 båtarna kom långt ner i den LYS korrigerade resultatlistan. Men banan hade långa undanvindsbogar där spinnaker gjorde mycket.

Sent på natten löste vi de existentiella livsgåtorna nere i Lisas salong. Vi löste mycket den kvällen! Jag tror jag ramlade hem vid 4 tiden på morgonen!

När jag vaknade på Söndagen var det inte morgon precis! Jag låg helt ensam på vår sida av bryggan. Efter en stärkande och avluftande promenad på Slandö Kalv så hissade jag på för hemfärd till Ålsten.

Gjorde en lov ner och tittade lite på Rasta seglingarna, många fina båtar i olika klasser. Tack för ett jättetrevligt arrangemang, allt var perfekt. Synd att inte fler kunde komma. Alla vill inte kappsegla så man kan ju göra som Hans Erikssons fru Inger, stanna kvar på ön och plocka blommor och svamp medan gubben kappseglar.

Lars Ericson, S 49 Sofie



Spåret från GPSen under racet samt gasthämtning och avlämning i Sandviken. Vårt vägval på sista kryssen ledde ut mot Pingst, de andra gick nära Kurön.

Notera att vi höll på att missa Sandviken vid avlämningen, för mycket eftersnack, för lite navigation. Då är det bra med GPS och sjökort i datorn!