

Föreningen

RB 111-Seglare

Medlemsblad nr 15, december 2003

ORDFÖRANDE HAR ORDET

Så har vi fått **status som klassförbund** och vi har fått tillfälle att presentera RB111 i Svenska Seglarförbundets officiella information i tidningen Segling. Föreningen har därmed nått en internationellt erkänd roll som samlings- och kontaktpunkt för RB111-seglare. I denna roll är vår uppgift att verka enligt föreningens stadgar så att RB111:s egenskaper tillvaratas och fortsätter att utvecklas till glädje för medlemmarna. Läs vad som stod i Segling nr 8 på sid. 87.

En segelbåt är alltid fylld av kompromisser, och något av detta präglar också föreningens regelarbete. T.ex. kan drömmen om absolut frihet när det gäller båtens utformning vara oförenlig med kravet på viss enhetlighet. Detta gäller såväl vid kappsegling som att omvärlden ska kunna identifiera en RB111 som en viss klass och båttyp.

Styrelsen menar att det gemensamma arbetet i en förening ger medlemmarna nytta på ett sätt som inte vore möjligt om var och en arbetade enskilt. Vi eftersträvar därför att **alla RB111: or ska kunna, och vilja, vara med i föreningen** oavsett om båten mättekniskt avviker från klassregeln. Det gemensamma intresset är trots allt större än skillnader i tekniska avseenden.

På kappseglingsbanan förhåller det sig dock annorlunda. Där vill vi ge alla seglare lika chans att vinna. Då kan inte båtarna vara för olika. Klassregelns tillkomst ändrar egentligen endast marginellt på det som har gällt tidigare vid segling enligt LYS. Avviker båten från standard så ska den som tidigare ha ett särskilt LYS-mätbrev. Klassregeln har dock öppnat upp för nya lösningar. Läs mer om detta i medlemsbladet.

Ett nytt krav har dock tillkommit. **Segel ombord vid kappsegling ska vara certifierade** enligt SSF:s regler. Detta ordnar vi praktiskt vid en träff på Royal Sails Segelloft, Galärvarvet på Djurgården, onsdagen den 14 januari 2004. Detta är det garanterat enklaste och billigaste sättet för dig i Stockholmsregionen att få seglen regelmässiga till sommarsäsongen. Har du problem att närvara just den dagen kanske föreningen kan hjälpa till med inmätningen. I andra regioner kan din segelmakare eller en lokal mättningsman hjälpa till.



Årsmötet sker lördag den 3 mars klockan 16.00 i Shamrocks lokaler på Skeppsholmen. Om programmet år 2004 ber vi att få återkomma.

Med tillönskan om ett Gott Nytt Seglarår 2004

Hans Holmqvist
Ordf.

Föreningen är en rikstäckande allmännyttig ideell förening med ändamål:

- att främja intresset för och segling med RB 111,
- att utgöra en samlings- och kontaktpunkt för alla som är intresserade av RB 111,
- att höja intresset för sjön och segelsporten med idrottsligt och ideellt ansvar,
- samt att verka för ett gott kamrat- och sjömanskap.

SÅ HÄR PRESENTERADES RB111 I TIDNINGEN SEGLING NR 8

RB111 HAR ANTAGITS SOM NYTT KLASSFÖRBUND I SVENSKA SEGLARFÖRBUNDET

RB111 är en cruiser med nyklassiska former. Längd 11,10, bredd 2,70, segelyta 55 kvm i krysstället. LYS 1,20. Valfri inombordare på cirka 20 hkr. Måtten antyder en klassisk seglare. Utförandet präglas av nytänkande baserat på erfarenhet. Båten konstruerades 1983 av Roland Bergström vid RivalBåtar. Namnet "RB111" sammanfattar den lyckade kombinationen av konstruktör och varv med båtens längd.

Att en båt får svensk och internationell klasstatus 20 år efter skapelsen vittnar om båttypens uthålliga popularitet och förmåga att dra till sig intresse. Klassförbundet Föreningen RB111-Seglare, som bildades 1997, arrangerar årliga klubbmästerskap samt många aktiviteter för att utveckla båtarna och klassen. Se föreningens hemsida www.ernefors.com/RB111. Där kan man följa klassen i detalj med ritningar, klassregler, föreningsnytt, tekniska tips, adresser mm. Det finns också entreprenörer som hoppas kunna fortsätta produktionen. (Se www.rivalbatar.com)

Hittills har 50 båtar byggts med spridning längs Sveriges kuster, i Mälaren, Vänern och Vättern samt med export till Norge och Holland.

RB111 är en robust snabbseglare på 5 ton med kraftfullt utseende. Den utmärks av mycket trevliga seglingsegenskaper och är effektiv både på kryss och undanvind. Fartegenskaperna och bekväm segling ger stor aktionsradie både i skärgård, längs kuster och över hav. Båten har trots sina slanka linjer en mycket god komfort med upp till 7 kojor, stort navigationsbord välfungerande pentry, toalett och tvättutrymme samt en bekväm och rymlig sittbrunn. Många ser RB111 som en större och mer komfortabel version av andra sportiga båtar som t.ex. Smaragd och Rival 22. Ägarna till RB111 har valt kompromisslös segling med välordnat boende.

Tyvärr finns det bara ett begränsat antal båtar vilket medför att inte många kan få uppleva tjuvningen med att segla och äga en RB111. Föreningen RB111-Seglarna vill därför verka för att intresset för klassen ska fortsätta att öka, så att produktion av nya båtar kan komma igång igen till glädje för alla seglare som önskar en unik och välseglande båt med vackra linjer.

Föreningen RB111-Seglare har som syfte att på ideell grund främja intresset för klassen samt vara en samlings- och kontaktpunkt för alla som är intresserade av RB111.

KOMMENTAR: TANKAR OCH ÖVERVÄGANDEN BAKOM KLASSREGLERNA.

Att skriva klassregler är inte problemfritt. Vi har försökt kombinera frihet att utforma båten så att den upplevs som trevlig och effektiv av ägaren samtidigt som den prestandamässigt är jämförbar med andra RB111: or.

I princip ska allt som bidrar till båtens karaktär av lättseglad och snabb cruiser vara möjligt så länge man inte ändrar skrov, vikt eller riggmått. Dock tillåts alternativa riggtyper med avseende på spridare, bominfästning osv. Vi har utgått ifrån att kappsegling med RB111 sker på "hobbynivå" och att det ska vara så lite krångel som möjligt.

Segel är dock ett eget kapitel. Många klassregler föreskriver ett strikt begränsat antal segel (som naturligtvis ska vara inmätta). Vi har resonerat som så att seglaren ska kunna använda de segel han har och finner lämpligt. Ungefär som man gör på semestern. Att tynga båten med en massa last ger ju ingen fördel, så man får bedöma vad man behöver. Kravet är dock att seglen ombord vid kappsegling är certifierade. Många segelmakare är godkända av SSF att certifiera egentillverkade segel. Beställer du nya segel, eller lämnar in gamla för översyn, så se till att du får dem certifierade av segelmakaren innan sommaren. Annars kan du vända dig till en lokal mättingsman, kanske ordnar din båtklubb eller klubbkamrater ett mättillfälle. Detta krav i regeln underlättar att använda begagnade segel från andra båtar med en kontroll på att de mäter in.

Skulle du vinna en större LYS-kappsegling som t.ex. Lidingö Runt kommer sannolikt tävlingsledningen att kolla certifieringen, och det vore ju genant att hamna i en diskvalificeringsdiskussion i ett sånt läge.

Frågan har väckts om inte segelmakaren så att säga "retroaktivt" kan certifiera segel. Våra kontakter har dock visat att detta inte är möjligt. Seglet certifieras vid den tidpunkt när det mäts och mättingsmannen måste vid tillfället mäta seglet, även om man skulle kunna anta att det har vissa kända mått. Det

räcker inte heller att hänvisa till mätmärken på mast och bom.

Spinnakerbommen är ju en tung och otymplig påle att hantera på fördäck. Men du får göra den i kolfiber och då minskar den rejält i vikt och blir mycket trevligare. Du kan också arrangera ett peke för att sätta en gennaker som förmodligen bli toppen vid cruising vid öppen vind. Storbommen får placeras lite högre om man vill det för att få en rymligare sprayhood. Du kan ändra i inredningen för att göra båten bekvämare.

Priset för frihet tycks vara att vi ändå accepterar några, så lite begränsande regler som möjligt.

Resultat Klassmästerskap 2003

Båt	Skeppare	Placering	LYS-korrigerad tid
S49 Sofie	Lars Ericson	1	3:15:03
S41 Poseidon	Hans Holmqvist	2	3:21:00
S34 Svartörn	Torgny Hållstrand	3	3:31:00

Södra Björkfjärden i Mälaren var skådeplatsen för årets mästerskap. Vi hade förmånen att få segla i Ekerö Båtklubb klubbmästerskap arrangemang. Det rädde rena sommarvädret med sol och värme i luften. Seglingskommittén hade ett besvärligt läge att lägga banan och bestämma starttid. Det var nämligen total stiltje vid skepparmötet. Efter någon timme bestämdes dock banan, en triangelbana runt Midsommargrund, Gåsholm, Varnebyskären och Slandö Kalv. Banlängd 6.4 nm. Väl ute på vattnet så blev starten uppskjuten ett par omgångar men framåt 14 tiden sköts vi iväg. RB111 startade 10 min efter EBK båtarna. Vi startade i en mycket lätt SO vind som successivt ökade. Därför blev det ytterligare ett varv och seglingen avslutades med målgång i vindbyar på uppåt 10 m/s. Det blev alltså en mycket utslagsgivande segling med vindar över hela registret. Dock inte någon riktig kryss, det var halvvindsbogar och plattläns utom vid Varnebyskären där det blev något slag. RB111 båtarna seglade väl jämfört med de övriga EBK båtarna där det även fanns några mer racingbetonade båtar. S49 Sofie hade en LYS-korrigerad tid som skulle ha givit en tredje plats i EBK resultatlistan. Det var tråkigt att

det inte kom fler båtar till Klassmästerskapsseglingen som alltid sker under lugna, trivsamma former med endast kryssfock och stor.

Vi tackar EBK för ett trivsamt arrangemang och för gästfrihet vid kvällens kräftsiva uppe i klubbhuset.

Lars Ericson

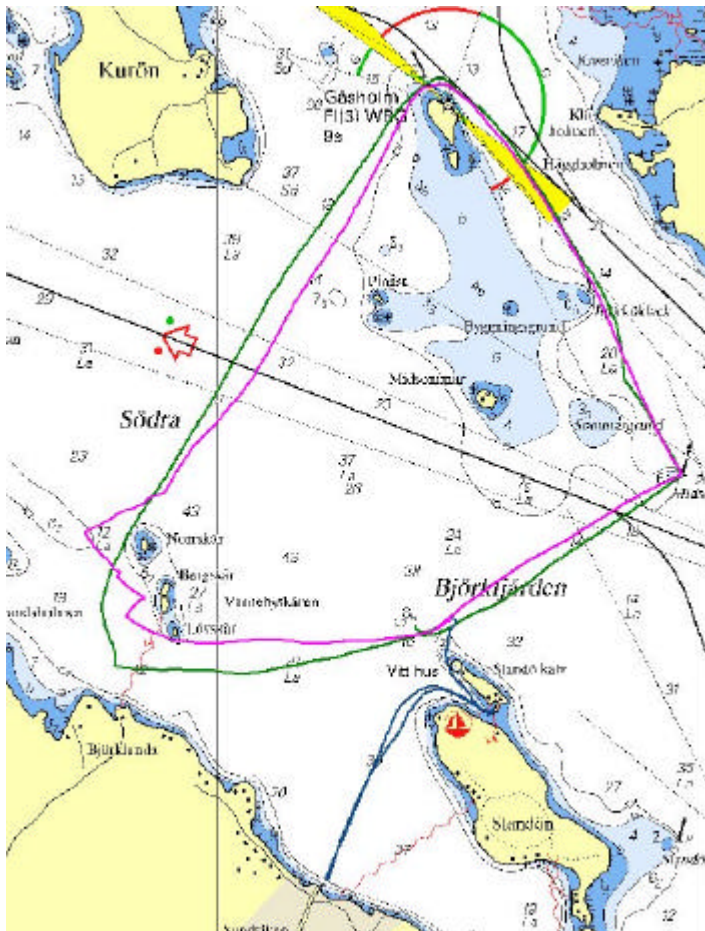
Seglingen från S 49 Sofies horisont

Det var det gamla vanliga gänget som ställde upp, Bosse och Olle och Skepparn. Som förberedelse hade jag fått order om att lossa på riggen, "det blir ju blekeåka" Jag tyckte att jag hade lossat toppvanten så att skutan såg ut som en "Neppare" med sina slaka vant men Bosse kastade sig på vantskruvarna och lossade ytterligare ett antal varv, "vi måste få ordentligt med sagg i förstaget". Och skulle det blåsa lite så gör det inget med lös rigg så länge det inte sjöar mycket. Vi har ju backstag på Sofie så man kan alltid sträcka upp förstaget om det skulle dra i. Skutan hade lättats ordentligt före avgång från Ålsten, ca 150 kg "sommarprylar" bars iland.

Botten var slät som en teflonpanna. Man tar ju inga risker i dessa så allvarliga sammanhang.

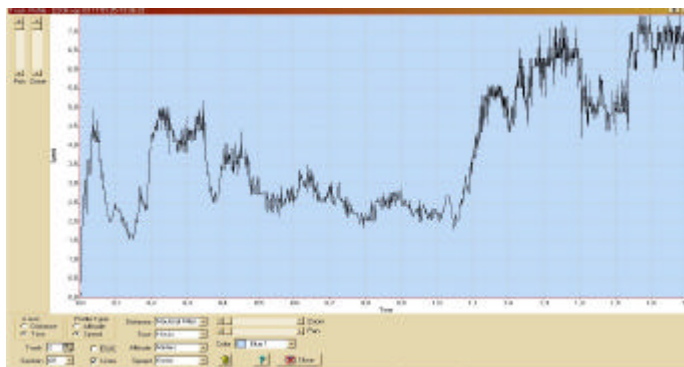
Vi startade 10 min efter EBK båtarna så vi hade lite mer vind. Vi tog starten men Poseidon låg i lä vid vår akter och hotade. Men det var ju en ganska öppen bog så speglingen från deras segel var inte så besvärande, vi drog ifrån lite. Efter rundningen upp till plattlänsen så kom Poseidon upp jämsides men vi lyckades rycka loss igen och höll sedan ledningen in i mål. Andra varvet med mer vind gav en utökning av ledningen så det blev en ganska komfortabel seger.

Nedan redovisas lite statistik från vår segling.

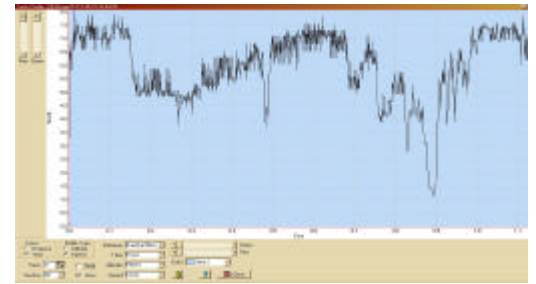


Spår från GPS och navigationsprogrammet OziExplorer
 Varv 1 = grönt, distans = 6,78 nm, genomsnittsfart = 3,96 kn, maxfart = 7,5 kn, varvtid = 1h 43 min
 Varv 2 = lila, distans = 6,72 nm, genomsnittsfart = 5,96 kn, maxfart = 8,1 kn, varvtid = 1h 07 min

Vindriktning SO



Fartprofil för varv 1. Vinden ökade senare halvan av varvet. Plattlänsen mellan tid 0.4 till 1.1 timma, inte mycket fart där med en liten kryssföck. Efter rundningen upp vid Gåsholm satte vi fart. Vid tid 1.4 var det pinkryss vid Varnebyskären och vid 1.55 var det sträck bog mot rundningsmärket vid Slandö.



Fartprofil för andra varvet. Mycket högre fart. Vid tid 0.9 var det pinsamt dåligt runt Varnebyskären igen. Vi låg alldeles intill en Cumulus S65 (som jag lustigt nog har seglat väldigt mycket på, min kompis Lennart sålde den för några år sedan och den har tydligen hamnat i EBK) och slog oss dumt nog inte fria. Dessutom vred och bände vinden bakom skären. Vi fick kort sagt spö av Cumulusen!



S 34 Svartörn mot startlinjen

Ytterligare bilder finns på hemsidan.

Lars E

SEGELTRÄFF MED MÄTNING OCH CERTIFIERING PÅ ROYAL SAILS DEN 14 JANUARI

RB111-seglare är välkomna till möte på Royal Sails loft onsdag den 14 januari med början kl. 17.30. Ta med segel som du vill ha certifierade.

Föreningen har undersökt hur man enklast certifierar sina segel. Royal Sails har av SSF godkända mättningsmän som får certifiera även andra tillverkares segel. Oavsett märke kan du alltså få seglen inmätta till en lägre kostnad än vad som annars är möjligt.

Tanken är att vi hjälps åt med uppackning, sträcka ut och vika ihop medan mättningsmännen mäter och gör sitt jobb. Start kl. 17:30. Vi tror att inte alla är på plats utan att man kommer successivt under kvällen. Vid 19-tiden tar vi kaffe och smörgås till självkostnad. Peder C och Hasse S. berättar om segeltrim mm. Därefter fortsätter mätningen tills vi är klara. Anmäl deltagande och antal segel till Hans Eriksson, tfn 08-532 516 46.

NYPRODUKTION AV RB111

RivalBåtar har som bekant bytt ägare och finns nu i Köping där också formarna till RB111 förvaras. Styrelsen har gjort ett studiebesök i lokalerna och har fått se två nyproducerade smaragdkrov. Vi har också med nya ägaren diskuterat olika förslag på nya byggtekniska lösningar. Eftersom ingen produktion var aktuell vid tillfället fick dessa samtal mer karaktär av att klarlägga principiella frågor.

Föreningen har också framfört önskemål till RivalBåtar om att bli kontaktad så snart tankarna på tillverkning konkretiseras. Vi har också bett att få möjlighet att med en besiktningsman få följa ett eventuellt nybygge så att båten senare kan mätas in som RB111. Vidare har vi erbjudit varvet att som samtalspartner bistå med de praktiska erfarenheter av RB111 som finns inom föreningen.

ÅRSMÖTE 2004 PÅ SHAMROCK - SKEPPSHOLMSGÅRDEN DEN 3 APRIL KL 16.00

Planerna för kommande årsmöte är ännu inte helt klara. Det blir dock på Skeppsholmen och i anslutning till den marina miljö som skolfartyget Shamrock och Skeppsholmsgården kan erbjuda. Kallelse och ytterligare information kommer att sändas ut.

TACK FÖR GODA INSATSER REIDAR

Föreningen vill tacka Reidar Stolt som i samband med regelarbetet har bidragit med bland annat de välgjorda ritningar och tabeller som ingår i klassreglerna.

Föreningen RB111-Seglarna

Ordförande: Hans Holmqvist
Hummelvretsvägen 32, 178 36, Ekerö
Tfn 08-560 358 11, Mob: 0708-56 03 58,
ha.ho@swipnet.se

V. ordförande: Per Göran Traung
Garvargatan 14, 112 21, Stockholm
Tel. 08-652 33 37, Mob.070-6523337,
010-2708717
per-g-traung@swipnet.se

Sekreterare: Hans Eriksson
Fjärilsstigen 141, 144 42, Rönninge
Tfn 08-532 516 46, Mob: 070-592 41 56
erik.eriksson@telia.com

Kassör: Torgny Hållstrand
Gartnerstigen 31, 165 70, Hässelby
Tfn 08-564 323 80
torgny.hallstrand@ingemansson.se

Webbmaster/teknik: Lars Ericson
Kummelvägen 32, 167 64, Bromma
Tel. 08-803321, Mob: 0708-803321,
lars.ericson@home.se

Hemsida:
<http://www.ernefors.com/RB111/>